

## Тестовые задания

по предмету «Основы безопасности жизнедеятельности» в 5-х классах

Тема: «Безопасность в ЧС социального характера. Первая помощь пострадавшим»

**1. Вы заходите в свой подъезд, слышите громкие крики, смех, шум и понимаете, что этажом выше на лестничной клетке находится пьяная компания. Как вы поступите:**

- а) будете спокойно подниматься домой;
- б) будете ждать, пока они уйдут;
- в) будете дожидаться взрослого знакомого человека, входящего в подъезд, и попросите проводить вас до квартиры.

**2. Вы пришли домой и заметили, что в квартире кто-то побывал (распахнута дверь, выбито окно и т. п.). Ваши действия:**

- а) войдете в квартиру, осмотрите ее, установите, какие вещи исчезли, и сообщите об этом в полицию;
- б) не будете входить в квартиру, а вызовете полицию по телефону от соседей;
- в) войдете в квартиру и сразу сообщите в полицию по телефону 02 или 102.

**3. По дороге из школы домой к вам подходит незнакомец и предлагает подвезти до дома.**

**Как вы поступите:**

- а) вы с ним заговорите и начнете расспрашивать, где вы будете кататься;
- б) скажете, что сейчас не можете, но с удовольствием покатаетесь в следующий раз и попросите позвонить вам по домашнему телефону, чтобы договориться о времени и месте встречи;
- в) согласитесь покататься только 10—15 минут при условии, что он потом проводит вас домой;
- г) скажете: «Нет. Я не поеду» — и отойдете или перейдете на другую сторону дороги.

**4. Молодой человек интеллигентного вида подходит к вам и говорит, что является знакомым родителей и просит впустить его в квартиру, чтобы там подождать папу или маму и сделать им сюрприз. Ваши действия:**

- а) не впустите незнакомца в квартиру ни при каких обстоятельствах;
- б) спросите у незнакомца фамилию, имя, отчество папы и мамы, где они работают и, получив правильный ответ, впустите его в квартиру;
- в) спросите у незнакомца более подробные сведения о родителях (например, откуда он их знает), после чего впустите в квартиру.

**5. Возвращаясь вечером домой, вы будете:**

- а) идти кратчайшим путем, пролегающим через дворы, свалки и плохо освещенные места;
- б) идти по освещенному тротуару и как можно ближе к краю дороги;
- в) воспользуетесь попутным транспортом.

**6. Вы остались дома один. В квартиру позвонили. На ваш вопрос: «Кто?» — ответили: «Сантехник, необходимо перекрыть горячую воду, иначе зальет весь дом, а кран в вашей квартире». Ваши действия:**

- а) попросите сантехника зайти с кем-нибудь из взрослых соседей, которых вы знаете;
- б) откроете дверь и впустите сантехника;
- в) предложите сантехнику прийти с полицейским.

**7. Вы загостились у бабушки. Чтобы доехать домой вы:**

- а) «поймаете» попутную машину;
- б) сядете в автобус поближе к водителю;
- в) вызовете такси;

**8. На безлюдной улице на вас напали и требуют отдать телефон. Ваши действия:**

- а) отдадите телефон не споря;
- б) вступите в борьбу с преступниками;
- в) постараетесь убежать;
- г) пригрозите преступникам, что это им просто так не пройдет.

**9. Если вы заметили, что за вами следует незнакомый человек, то вы:**

- а) перейдете несколько раз улицу и, убедившись в своих подозрениях, побежите в людное место;
- б) расскажите об этом родителям;
- в) спросите у него: зачем он это делает;
- г) сообщите в полицию.

**10. Что рекомендуется делать в целях безопасности хозяевам жилища и их детям:**

- а) никакие дополнительные меры принимать не надо,
- б) хорошо укрепить входные и балконные двери и окна,
- в) не следует в присутствии посторонних упоминать о доходах своей семьи, об отъезде родителей, хвастаться имеющимися дома ценностями,
- г) в разговорах по телефону с незнакомыми людьми нельзя сообщать им какие-либо сведения (номер телефона, сведения о родителях и т.д.).

**11. Что нужно сделать, обнаружив предмет, похожий на взрывное устройство?**

- а) взять его домой, чтобы лучше его рассмотреть и сохранить до приезда специалистов;
- б) позвать друзей и рассмотреть предмет вместе;
- в) не трогать его, предупредить окружающих, сообщить о находке в полицию или любому должностному лицу;
- г) ничего не предпринимать.

**12. Порекомендуйте безопасные действия для группы людей при захвате их террористами:**

- а) выражать свое неудовольствие, кричать, призывать на помощь
- б) проинформировать захватчиков о социальном статусе заложников
- в) не задавать вопросы и не смотреть террористам в глаза.

**13. При захвате террористами общественного здания, в котором вы находились вместе с другими гражданами, необходимо соблюдать нижеперечисленные правила безопасного поведения. Какое из них является ошибочным?**

- а) не пытайтесь самостоятельно обезвредить террористов, не вступайте с ними в споры, выполняйте все их требования;
- б) старайтесь не привлекать к себе их внимания, спрячьтесь куда-нибудь, не делайте лишних, резких и подозрительных движений;
- в) если освобождают часть заложников, детей и больных, старайтесь попасть в их число;
- г) воспользуйтесь мобильным телефоном, чтобы сообщить о своем местонахождении.

**14. К закрытым повреждениям относятся:**

- а) вывихи;
- б) растяжения;
- в) царапины;

- г) ушибы;
- д) закрытые переломы;
- е) порезы.

**В приведенной цепочке допущены ошибки, найдите их.**

**14. К открытым повреждениям относятся:**

- а) сдавления мягких тканей;
- б) раны, сопровождаемые кровотечениями;
- в) разрывы связок и сухожилий;
- г) открытые переломы;
- д) порезы.

**В приведенных примерах допущены ошибки, найдите их.**

**14. Открытое повреждение кожи или глуболежащих тканей и внутренних органов, это:**

- а) растяжение связок;
- б) открытый перелом;
- в) рана.

**14. Все ранения имеют общие признаки:**

- а) боль;
- б) кровотечение;
- в) потеря памяти;
- г) видимое или скрытое разрушение тканей.

**В приведенной цепочке допущена ошибка, найдите ее.**

**14. Признаки закрытых повреждений:**

- а) болезненность;
- б) открытое кровотечение;
- в) изменение цвета кожи (она становится синей);
- г) появление большой шишки (припухлость).

**В приведенной цепочке допущена ошибка, найдите ее.**

**14. В зависимости от характера повреждения кровотечение бывает:**

- а) венозное;
- б) внезапное;
- в) артериальное;
- г) спокойное
- д) капиллярное

**В приведенных примерах допущены ошибки, найдите их.**

**20. Если кровь изливается на поверхность тела, то такое кровотечение называется:**

- а) открытым;
- б) закрытым;
- в) наружным;
- г) внутренним.

**21. Если кровотечение сопровождается излиянием крови во внутренние органы, полости и ткани, то оно называется:**

- а) полостным;
- б) внутренним;
- в) закрытым;
- г) наружным.

**22. Из приведенных примеров выберите те, которые характеризуют венозное и артериальное кровотечения:**

- а) кровь алого цвета вытекает из раны пульсирующей струей;
- б) кровь сочится по всей поверхности тела и ее трудно остановить;
- в) кровь имеет темный цвет, не пульсирует, вытекает из раны спокойно, непрерывно.

**23. К серьезным последствиям для организма человека приводит потеря крови в количестве:**

- а) около 1 литра;
- б) более 1 литра;
- в) 1 литр.

**23. Назовите, сколько в организме взрослого человека содержится крови. Выберите правильный ответ:**

- а) около 3 литров;
- б) около 4 литров;
- в) около 5 литров;
- г) около 6 литров.

**23. Временную остановку кровотечения можно осуществить несколькими способами. Выберите из приведенных ответов правильные:**

- а) пальцевым прижатием артериального сосуда ниже места ранения;
- б) наложением асептической повязки на место кровотечения;
- в) наложением жгута на 3-5 см выше раны;
- г) пальцевым прижатием артериального сосуда выше раны;
- д) максимальным разгибанием конечности;
- е) наложением давящей повязки на место кровотечения;
- ж) наложением жгута на 3-5 см ниже раны;
- з) максимальным сгибанием конечности;
- и) возвышенным (несколько выше грудной полости) положением поврежденной конечности;
- к) минимальным сгибанием конечности.

**23. Самым надежным способом остановки кровотечения в случае повреждения крупных артериальных сосудов рук и ног является:**

- а) наложение давящей повязки;
- б) пальцевое прижатие;
- в) наложение жгута;
- г) максимальное сгибание конечности.

**23. Из приведенных ответов выберите те, которые определяют максимальное время наложение жгута летом и зимой:**

- а) не более 30 минут;
- б) не более 60 минут;
- в) не более 90 минут;
- г) не более 120 минут;
- д) не более 150 минут.

**23. Назовите, какую информацию необходимо указать в записке, прикрепляемой к жгуту:**

- а) фамилию, имя, отчество пострадавшего;
- б) дату и время получения ранения;
- в) дату и точное время (часы и минуты) наложения жгута;
- г) фамилию, имя и отчество наложившего жгут.

**23. Что необходимо сделать с раной перед наложением давящей повязки? Выберите правильный вариант ответа:**

- а) промыть рану водой и обработать ее зеленкой;
- б) обработать рану йодом;
- в) обработать рану перекисью водорода или слабым раствором марганцовки.

**23. Способ остановки кровотечения приданием возвышенного положения поврежденной конечности главным образом применяется:**

- а) при любых ранениях конечности;
- б) при смешанном кровотечении;
- в) при поверхностных ранениях в случае венозного кровотечения.

## Тестовые задания

по предмету «Основы безопасности жизнедеятельности» в 6-х классах

**Тема: «Чрезвычайные и экстремальные ситуации в природе»**

**1. Выберите из указанных ниже причины экстремальных ситуаций в природе:**

- а) неумение ориентироваться на местности, переезд на новое место жительства из одного района города в другой, потеря одним из членов туристской группы личного снаряжения;
- б) резкое изменение погодных условий, смена климатогеографических условий;
- в) заболевания и повреждения организма человека, требующие экстренной медицинской помощи;
- г) автономное существование туристской группы в природных условиях, идущей по разработанному маршруту, имеющей необходимое снаряжение и продукты питания.

**2. Воля - это...?**

- а) духовно-нравственное свойство личности, которое не позволяет человеку преодолевать возникающие препятствия в жизни и деятельности, проявляет нерешительность там, где надо действовать.
- б) умение человека сознательно управлять своим поведением и трудом, направлять его на преодоление трудностей в достижении поставленных целей.
- в) отсутствие или недостаток трудолюбия, предпочтение свободного времени трудовой деятельности.

**3. Главной задачей при подготовке к походу является:**

- А) выполнение целей и задач похода;
- Б) обеспечение безопасности;
- В) полное прохождение маршрута.

**4. Руководитель похода обязан сообщить о маршруте туристической группы в поисково-спасательную службу (ПСС) для того, чтобы:**

- А) от ПСС был выделен представитель для сопровождения группы на маршруте;
- Б) ПСС могла контролировать прохождение группой населённых пунктов, отмеченных в маршруте;
- В) ПСС могла контролировать прохождение группой маршрута и в случае экстремальной ситуации или несвоевременного завершения маршрута оперативно оказать ей помощь.

**5. Наиболее удобной обувью в походе считаются:**

- а) туристические ботинки, кеды, кроссовки;
- б) сапоги резиновые или хромовые, легкие спортивные тапочки;
- в) полуботинки, сапоги, туфли.

**6. Как высушить резиновые сапоги в походе:**

- а) набить сапоги сухой травой или бумагой и поставить их недалеко от костра;
- б) вбить в землю около костра колышки и повесить на них сапоги;
- в) вытащить из сапог стельки и протереть внутри досуха тряпкой, поставить сапоги к теплу, но не к открытому огню.

**7. Какого цвета должна быть верхняя одежда туриста:**

- а) однотонного цвета;
- б) яркая, демаскирующая;
- в) из камуфлированного материала.

**8. Готовясь к походу, вам необходимо правильно подобрать одежду. Каким нижеперечисленным требованиям она должна соответствовать?:**

- а) одежда должна быть свободной, чистой и сухой, носиться в несколько слоев;
- б) одежда должна быть из синтетических материалов;
- в) одежда должна быть из однотонного или камуфлированного материала, чистой и сухой.

**9. Вы оказались в экстремальной ситуации. О вашем местонахождении не знают взрослые, у вас нет средств связи. В вашей группе нет больных и ослабленных. Какое решение вы примите?**

- А) останетесь на месте и будете ждать спасателей
- Б) будете выходить к населенному пункту.

**10. Вы оказались в экстремальной ситуации. Вы сообщили в спасательную службу о ситуации. Оказали помощь раненым и больным. Соорудили временное жилье. Сделали запас воды и еды. Какое дальнейшее решение вы примите?**

- А) останетесь на месте и будете ждать спасателей
- Б) будете выходить к населенному пункту.

**11. Попав в экстремальную ситуацию вам необходимо знать:**

- А) у кого остались продукты, карта, компас. Где находится населенный пункт и каково до него расстояние. Как туда добраться.
- Б) есть ли пострадавшие, сколько в наличии продуктов, воды, теплых вещей, можете ли вы определить свое местоположение, есть ли нож и спички (зажигалка) и какая погода будет в ближайшее время.
- В) когда наступит темное время суток, есть ли в необходимом количестве пища и вода, имеются ли поблизости дикие животные, расчётное время прибытия спасателей.

**12. По каким местным приметам можно определить стороны света?**

- А) стволам и коре деревьев, лишайнику и мху, склонам холмов и бугров, муравейникам, таянию снега;
- Б) кустарнику и сухой траве, направлению течения ручьев и рек, наезженной колее;
- В) поляньям на водоемах, скорости ветра, направлению комлей валяющихся на дороге спиленных деревьев.

**13. Что такое компас?**

- А) Прибор для определения направления движения
- Б) Устройство, облегчающее ориентирование на местности путём указания на магнитные полюса Земли и стороны света.
- В) Проградуированный прибор, делящий пространство на 360 делений и 4 стороны света.

**14. Что такое ориентирование на местности?**

- А) Определение сторон горизонта, определение своего местонахождения на местности относительно местных предметов и выбор направления движения из одной точки в другую.
- Б) Определение сторон горизонта, определение своего местонахождения на местности относительно местных предметов и выбор направления движения, относительно выбранных ориентиров
- В) Знать направление движения и карту местности.

**15. Что такое ориентир?**

- А) Предмет на который ориентируются при движении на местности.
- Б) Местный предмет, заметный издали.
- В) Характерный местный предмет, Обозначенный на карте.

**16. Что такое азимут?**

- А) Угол между направлением на север и направлением на ориентир.
- Б) Угол, показывающий на ориентир.
- В) Угол между направлением на север и направлением движения.

**17. Что значит привязать карту к местности?**

- А) Найти на карте свое местоположение.
- Б) Обозначить на карте ориентиры.
- В) Расположить карту, согласно показаниям компаса и положению ориентира.
- Г) Установить соответствие между обозначениями на карте и местными предметами.

**18. Что может являться контрольными ориентирами:**

- А) Одиноко стоящее дерево.
- Б) Болото.
- В) Автомобиль.

**19. В каком созвездии находится Полярная звезда?**

- А) Созвездие Южный крест.
- Б) Созвездие Большой медведицы.
- Г) Созвездие Малой медведицы.

**20. В солнечный полдень тень указывает направление на: Укажите правильный ответ.**

- А) юг;
- Б) север;
- В) запад;
- Г) восток.

**21. Как определить стороны света, находясь в лесу в безлунную ночь? Укажите правильный ответ:**

- А) по часам;
- Б) по луне;
- В) по Полярной звезде.

**22. Как сохранить работоспособность при отсутствии пищи и воды? Выберите правильные ответы:**

- а) повысить физическую активность, чаще делать физические упражнения;
- б) снизить физическую активность;
- в) организовать полноценный отдых;
- г) в летнее время в ясную жаркую погоду периодически купаться;
- д) избегать температурного дискомфорта (или переохлаждения);
- е) чаще находиться возле костра.



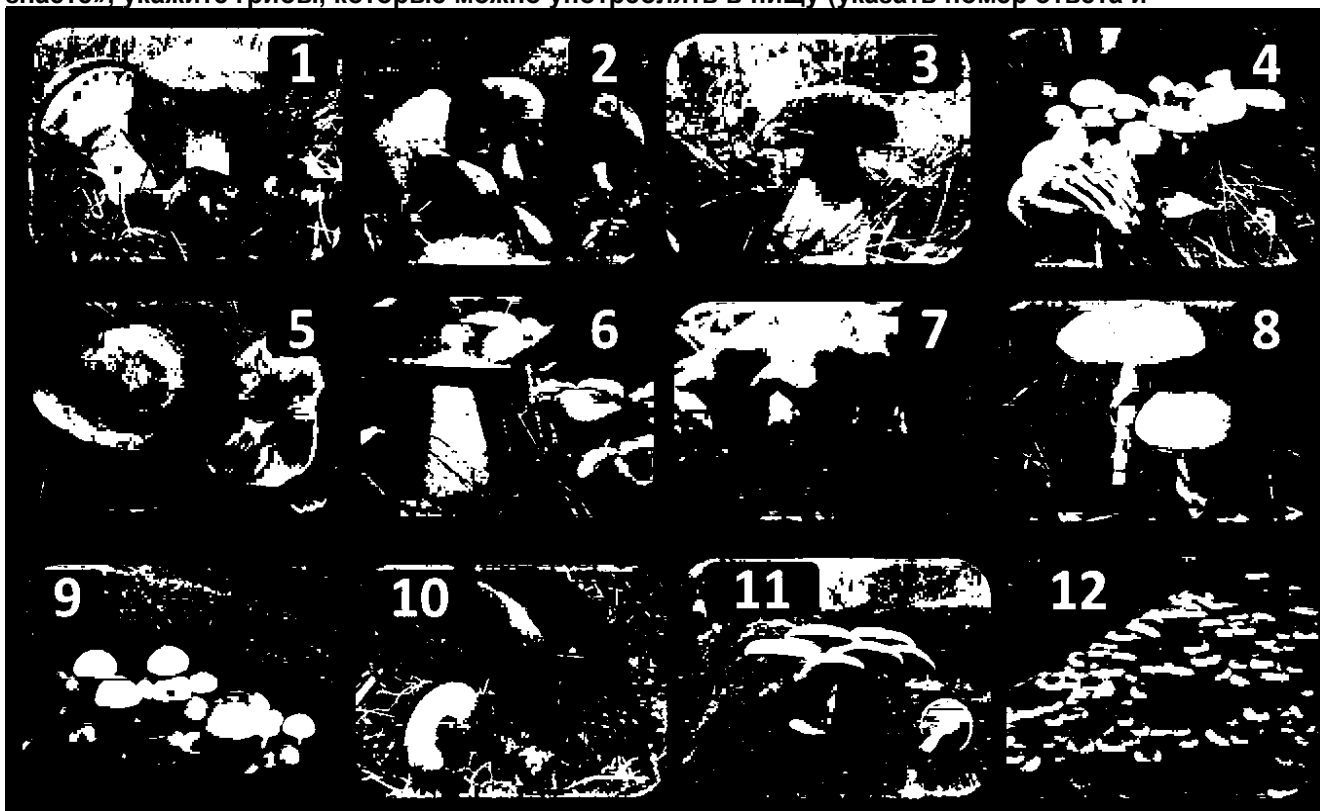
**23. Какими насекомыми и пресмыкающимися можно утолить голод в условиях вынужденного автономного существования при отсутствии продуктов питания:**

- а) колорадские жуки, бабочки, дождевые черви, земляные жабы;
- б) саранча и кузнечики, термиты, ящерицы и змеи;
- в) личинки майского жука, медведка, улитки всех видов, жабы.

**24. Укажите самый простой способ обеззараживания воды в полевых условиях из предложенных ниже:**

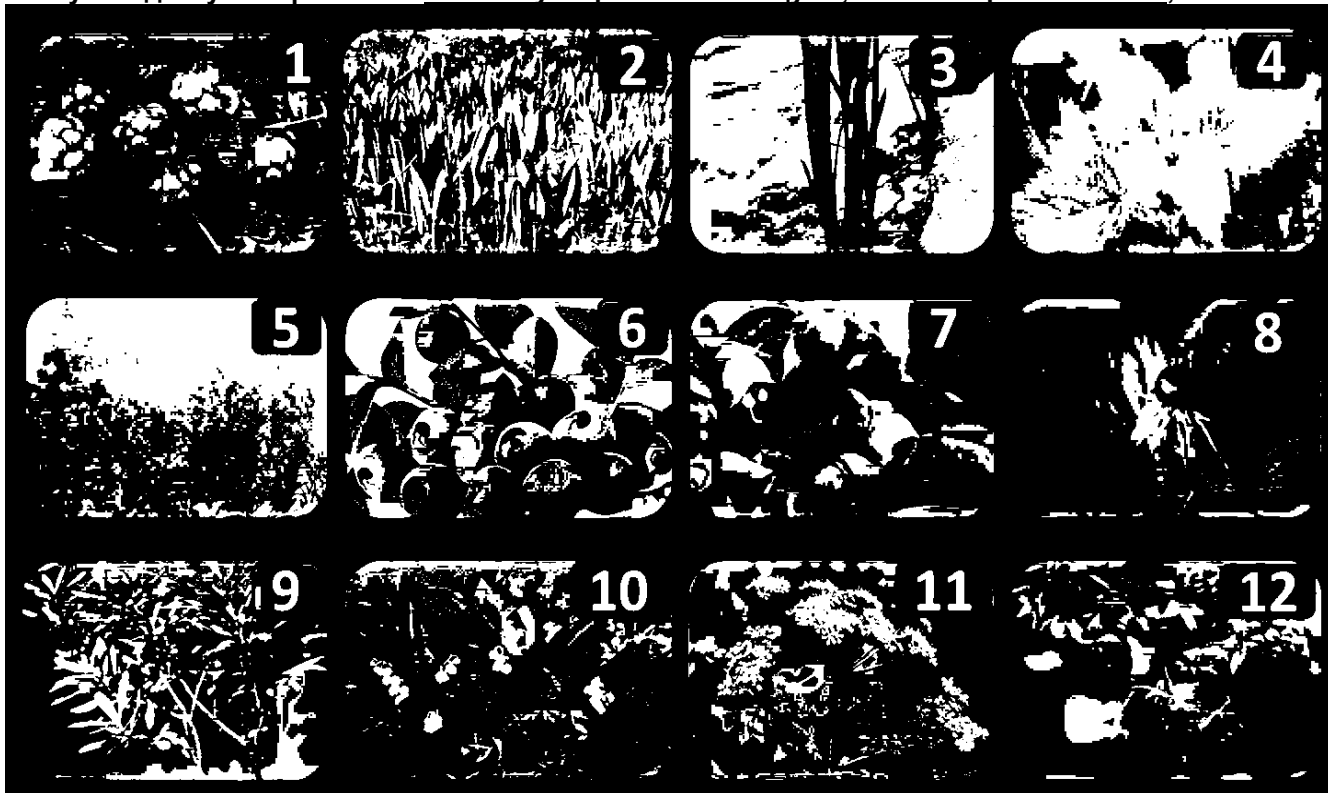
- а) очистка через фильтр из песка и материи;
- б) очистка через фильтр из песка, ваты и материи;
- в) кипячение воды;
- г) добавление в воду марганцовки.

**25. Руководствуясь правилом: «можно употреблять в пищу то, что вы хорошо знаете», укажите грибы, которые можно употреблять в пищу (указать номер ответа и**



название гриба)

26. Руководствуясь правилом: «можно употреблять в пищу то, что вы хорошо знаете»,



укажите растения и ягоды которые можно употреблять в пищу.

### Тестовые задания

по предмету «Основы безопасности жизнедеятельности» в 6-х классах

#### Тема: «Первая помощь пострадавшим»

1. Укажите, какие из нижеперечисленных веществ относятся к дезинфицирующим веществам:

- а) синтомициновая эмульсия;
- б) перекись водорода;
- в) настойка йода;
- г) мазь на основе змеиного яда;
- д) борная кислота;
- е) бриллиантовая зелень.

2. Перечислите, для чего применяется бриллиантовая зелень:

- а) для обработки ссадин и царапин;
- б) для растирания;
- в) при аллергических заболеваниях.

3. Укажите, какие из приведенных лекарственных растений можно использовать в качестве ваты:

- а) ромашка;
- б) камыш (рогоз);

- в) клевер;
- г) пух иван-чая.

**4. Укажите, какие лекарственные растения используются для остановки кровотечения и обеззараживания ран:**

- а) тысячелистник;
- б) череда;
- в) сок подорожника;
- г) сок полыни.

**5. Большое количество дубильных веществ, обладающих противовоспалительным действием, содержат:**

- а) семена укропа;
- б) кора ясеня;
- в) мята перечная.

**6. Повреждение тканей, возникающее при повышении их температуры свыше 50 С, это:**

- а) ожог;
- б) тепловой удар;
- в) солнечный удар.

**7. Определите степени ожога по приведенным признакам:**

- а) образование пузырей, которые содержат прозрачную жидкость, краснота вокруг них, чувство жжения;
- б) обугливание не только кожи, но и подлежащих тканей (мышц, костей);
- в) покраснение и отечность кожи, чувство жжения;
- г) частичное (поверхностное) обугливание кожи, кожа темного или серого цвета, обширные пузыри.

**8. Определите последовательность оказания первой медицинской помощи при ожогах:**

- а) убрать с поверхности тела горячий предмет, срезать ножницами одежду, на поврежденную поверхность на 5—10 минут наложить холод, здоровую кожу вокруг ожога продезинфицировать, на обожженную поверхность наложить стерильную повязку и направить пострадавшего в медицинское учреждение;
- б) убрать с поверхности тела горячий предмет, срезать ножницами одежду, поврежденную поверхность смазать йодом, а затем маслом, наложить стерильную повязку и направить пострадавшего в медицинское учреждение;
- в) убрать с поверхности тела горячий предмет, не срезая ножницами одежды, залить обожженную поверхность маслом, наложить стерильную повязку и направить пострадавшего в медицинское учреждение.

**9. Определите степени отморожения по приведенным признакам:**

- а) происходит омертвление всех слоев кожи, возникают участки тканей черного цвета, кожные пузыри, наполненные темной жидкостью;
- б) кожа красновато-багровая, синюшная. На 2-3 сутки разевается шелушение кожи, незначительный отек конечности. Выздоровление наступает на 7 - 10 сутки;
- в) происходит омертвление не только кожи, но и мышц, костей, сухожилий;
- г) на фоне изменений, характерных для 1-ой степени, появляются пузыри, содержащие прозрачную желтоватую или незначительно окрашенную кровью жидкость.

**10. Определите последовательность оказания первой помощи при отморожении или охлаждении организма:**

- а) растереть замерзшую поверхность от периферии к центру рукой или мягкой шерстяной тканью до появления розовой окраски кожи;
- б) дать пострадавшему одну таблетку аспирина или анальгина,
- в) согреть конечность и пострадавшего в целом;
- г) на отмороженную конечность положить стерильную или толстую ватно-марлевую повязку;
- е) дать пострадавшему горячий чай или кофе.

**11. Как одеваться во время морозов, чтобы избежать обморожений?**

- а) необходимо одеваться таким образом, чтобы слои одежды не плотно прилегали друг к другу и оставляли между собой прослойки воздуха, которые отлично удерживают тепло.
- б) необходимо одеваться таким образом, чтобы слои одежды плотно прилегали друг к другу, не оставляя прослойку воздуха
- в) необходимо одеваться, так чтобы было удобно двигаться

**12. Из приведенных симптомов выберите те, которые характерны для теплового удара:**

- а) слабость и сонливость;
- б) сухая горячая кожа;
- в) возбуждение;
- г) сильный, учащенный пульс и учащенное дыхание.

**13. Определите последовательность оказания первой помощи при укусах насекомых:**

- а) промыть ранку спиртом или слабым раствором марганцовки)
- б) дать пострадавшему 1-2 таблетки димедрола (супрастина, тавегила) а также 1-2 таблетки глюконата кальция;
- в) аккуратно удалить жало, если оно есть;
- г) на место укуса наложить холод;
- д) если состояние пострадавшего ухудшается, срочно доставить его в лечебное учреждение.

**14. Определите последовательность оказания первой помощи при укусах клещей:**

- а) место укуса обработать спиртом и йодом;
- б) на место, где присосался клещ, капнуть каплю масла, керосина или вазелина;
- в) вымыть руки мылом;
- г) удалить клеща пинцетом легким покачиванием из стороны в сторону;
- д) немедленно отправить пострадавшего в медицинское учреждение.

**15. Определите последовательность оказания первой помощи при укусе змей:**

- а) обеспечить пострадавшему покой;
- б) на место укуса наложить холод;
- в) промыть рану от укуса кипяченой водой, слабым раствором марганцовки или перекиси водорода;
- г) дать пострадавшему обильное питье;
- д) придать укушенной конечности возвышенное положение;
- е) на место укуса наложить стерильную повязку;
- ж) дать пострадавшему солевое слабительное;
- з) отправить пострадавшего в лечебное заведение.

**16. Основными причинами несчастных случаев на воде являются:**

- а) купание в запрещенных и незнакомых местах;
- б) длительное пребывание на солнце;

- в) прыжки и падения в воду;
- г) шалости и игры в воде;
- д) ненастная погода и сильный ветер;
- е) нарушение правил безопасности при использовании плав-средств.

**17. Допускается ли купание ребят ночью:**

- а) не допускается;
- б) допускается, если место купания оборудовано спасательными средствами, в присутствии преподавателя;
- в) допускается в сумерки;
- г) допускается, если водоем огражден осветительными сигнальными буями.

**18. Можно ли нырять в незнакомых местах?**

- а) Можно, если рядом вас страхуют взрослые.
- б) Можно, если есть подводная маска.
- в) Нельзя

**19. При какой минимальной температуре воды и воздуха разрешено купание?**

- а) воды не ниже 18 градусов и воздуха не ниже +22 градусов
- б) воды не ниже 16 градусов и воздуха не ниже +20 градусов
- в) воды 25 градусов и воздуха +32 градуса

**20. Как вы будете переправляться, если лед ненадежен, а обойти его нет возможности:**

- а) плотной группой для оказания помощи друг другу;
- б) ползком;
- в) быстрым шагом или бегом, простукивая лед впереди палкой.

**21. При движении зимой по льду замерзших водоемов необходимо:**

- а) идти осторожно плотной группой обязательно на лыжах;
- б) увеличить интервалы между членами группы, ослабить ремни рюкзаков, приготовить веревку, расстегнуть крепления лыж;
- в) снять лыжи и двигаться пешком, в случае необходимости лечь на лед и передвигаться попластунски.

**22. Допустимая толщина льда при оборудовании пешей переправы должна быть:**

- а) не менее 10 см;
- б) не менее 5 см;
- в) не менее 15 см.

**23. Какой по цвету лед является надежным?**

- а) с зеленоватым или голубоватым оттенком
- б) лёд белого цвета
- в) лёд серый, матово-белый или с желтоватым оттенком

**24. Наиболее опасные участки льда могут быть в местах:**

- а) пологих берегов, в районе песчаных пляжей, в зарослях камыша.
- б) впадения рек и ручьев, у крутых берегов, на крутых изгибах русла
- в) в местах сброса теплых вод с промышленных предприятий.

**25. Укажите порядок ваших действий, если вы провалились под лед**

а) Не паникуйте. Позовите на помощь. Не погружайтесь под воду с головой. Раскиньте руки и постарайтесь избавиться от лишних тяжестей. Постарайтесь перебраться к тому краю полыньи, где течение не унесет вас под лед. Попробуйте опереться грудью на кромку льда с выброшенными вперед руками, пробуйте выбраться на лёд. Как только большая часть тела окажется на льду, перекатитесь на живот и отползайте от края полыньи как можно дальше. Выбирайтесь в ту сторону, откуда пришли.

б) Не паникуйте. Позовите на помощь. Постарайтесь перебраться к тому краю полыньи, где течение не унесет вас под лед. Попробуйте опереться грудью на кромку льда с выброшенными вперед руками, пробуйте выбраться на лёд. Как только большая часть тела окажется на льду, встаньте на колени, а затем в полный рост и бегом удаляйтесь от края полыньи как можно дальше в сторону, противоположную той, откуда вы пришли.

#### **26. Оказание первой помощи при утоплении:**

А) Провести искусственное дыхание и непрямой массаж сердца. Паралич дыхательного центра наступает через 8-10 минут после погружения под воду, а сердечная деятельность может сохраняться до 25 минут.

Б) Необходимо удалить воду, попавшую в дыхательные пути и положить пострадавшего на бок. Не беспокоить до приезда врача.

В) Необходимо удалить воду, попавшую в дыхательные пути. При необходимости провести искусственное дыхание и непрямой массаж сердца. Паралич дыхательного центра наступает через 4-6 минут после погружения под воду, а сердечная деятельность может сохраняться до 15 мин.

## Тестовые задания

по предмету «Основы безопасности жизнедеятельности» в 7-х классах

### Тема: «Правила поведения в ЧС природного характера»

#### 1. Что такое землетрясение:

- а) область возникновения подземного удара;
- б) проекция центра очага землетрясения на земную поверхность;
- в) подземные удары и колебания поверхности Земли.

#### 2. Вы находитесь дома один. Вдруг задрожали стекла и люстра, с полок начали падать посуда и книги. Вы срочно:

- а) займете место в дверном проеме;
- б) позвоните родителям на работу, чтобы предупредить о происшествии и договориться о месте встречи;
- в) закроете окна и двери, перейдете в подвальное помещение или защитное сооружение.

#### 3. Причиной землетрясений может стать:

- а) сдвиг в скальных породах земной коры, разлом, вдоль которого один скальный массив с огромной силой трется о другой;
- б) волновые колебания в скальных породах;
- в) строительство очистных сооружений в зонах тектонических разломов.

#### 4. В какой последовательности вы постараетесь действовать, если, находясь дома, неожиданно почувствовали толчки, дребезжание стекла, посуды, а времени, чтобы выбежать из здания, нет:

- а) отключить электричество, газ, воду, отойти от окон и предметов мебели, которые могут упасть, занять безопасное место в проеме дверей;
- б) позвонить в аварийную службу, отключить электричество, газ, воду, занять место у окна;
- в) закрыть окна и двери и занять безопасное место в шкафу.

#### 5. Признаками приближающегося землетрясения могут быть следующие явления:

- а) голубоватое свечение внутренней поверхности домов, искрение близко расположенных (но не соприкасающихся) электрических проводов, запах газа в районах, где раньше этого не отмечалось, вспышки в виде рассеянного света зарниц;
- б) резкое изменение погодных условий, самовоспламенение и самовозгорание горючих веществ и материалов, выпадение обильных осадков в виде дождя или снега;
- в) короткое замыкание электросети, непонятный гул, качание люстры и дрожание стекол в окнах.

#### 6. Вы попали под завал в результате землетрясения, нога была придавлена упавшей конструкцией, но освобождена: шевелить пальцами и ступней ноги можете. В помещении есть немного свободного пространства, но выход заблокирован. Какова очередность ваших действий:

- а) окажете себе первую помощь, установите подпорки под конструкции над вами, найдете теплые вещи или одеяло, чтобы укрыться, будете кричать, звать на помощь, стучать металлическими предметами по трубам, плитам;
- б) окажете себе первую помощь и начнете разгребать завал в сторону выхода из помещения;
- в) установите подпорки под конструкции над вами, попытаетесь подойти к оконному проему, если найдете спички, попытаетесь развести небольшой костер, чтобы согреться и осмотреться вокруг.

**7. Наиболее подходящие места для укрытия в здании при землетрясении:**

- а) места под подоконником, внутри шкафов, комодов, гардеробов, углы, образованные внутренними перегородками;
- б) места под прочно закрепленными столами, рядом с кроватями, у колонн, проемы в капитальных внутренних стенах, углы, образованные капитальными внутренними стенами, дверные проемы;
- в) вентиляционные шахты и короба, балконы и лоджии, места внутри кладовок и встроенных шкафов.

**8. При землетрясении необходимо попытаться:**

- а) открыть окна, попытаться быстро покинуть здание и поехать (пойти) домой;
- б) успокоить домашних животных, быстро занять место на балконе или подальше от капитальных стен;
- в) отключить электричество, эвакуироваться из здания, занять место вдали от зданий и линий электропередач.

**9. Основной способ спасения людей при извержении вулканов:**

- а) эвакуация;
- б) укрытие в специально оборудованных убежищах;
- в) использование средств индивидуальной защиты органов дыхания и кожи.

**10. Наибольшую опасность при извержении вулкана представляют:**

- а) взрывная волна и разброс обломков;
- б) водяные и грязекаменные потоки;
- в) резкие колебания температуры;
- г) тучи пепла и газов («палящая туча»).

**11. Сила ветра измеряется его скоростью. Кто из ученых создал шкалу силы ветра:**

- а) Бофорт;
- б) Рихтер;
- в) Меркали;

**12. Продолжительный и очень сильный ветер, скорость которого превышает выше 20 м/с:**

- а) вьюга;
- б) буря;
- в) торнадо.

**13. Разрушительная сила урагана заключается в совместном действии:**

- а) воды и атмосферного давления;
- б) ветра и воды;
- в) атмосферного давления и ветра;
- г) ветра и верхнего слоя земли.

**14. Разрушающее действие смерча связано:**

- а) с действием прямолинейного скоростного напора воздушных масс;
- б) с действием стремительно вращающегося воздуха и резким вертикальным подъемом воздушных масс;
- в) с динамическим воздействием масс, вовлеченных в движение, на различные постройки, здания, сооружения и т. п.



**15. Ветер разрушительной силы и значительный по продолжительности, скорость которого превышает 32 м/с, — это:**

- а) шторм;
- б) ураган;
- в) торнадо.

**16. Какое из перечисленных последствий ураганов всегда вторично:**

- а) разрушение жилищ, линий электропередач;
- б) пожары;
- в) аварии на производстве;

**17. Область пониженного давления в атмосфере — это:**

- а) смерч;
- б) буря;
- в) циклон.

**18. Принцип работы одного из указанных приборов напоминает принцип действия смерча.**

**Что это за прибор:**

- а) пылесос;
- б) утюг;
- в) газовая плита;
- г) холодильник.

**19. Безопасное естественное укрытие на улице во время урагана:**

- а) большие деревья;
- б) крупные камни;
- в) овраг.

**20. Сильный маломасштабный атмосферный вихрь диаметром до 1000 м, в котором воздух вращается со**

**скоростью до 100 м/с, называется:**

- а) ураган;
- б) смерч;
- в) буря;
- г) циклон.

**21. Лучшая защита от смерча:**

- а) мосты, большие деревья;
- б) будки на автобусных остановках;
- в) подвальные помещения, подземные сооружения.

**22. Одним из последствий наводнения является:**

- а) нарушение сельскохозяйственной деятельности и гибель урожая;
- б) взрывы промышленных объектов в результате действия волны прорыва;
- в) возникновение местных пожаров, изменение климата.

**23. Покрытие окружающей местности слоем воды, заливающей дворы, улицы населенных пунктов и нижние этажи зданий,— это:**

- а) затопление;
- б) половодье;
- в) паводок;
- г) подтопление.

**24. Проникновение воды в подвалы зданий через канализационную сеть (при сообщении канализации с рекой) по канавам и траншеям, а также из-за значительного подпора грунтовых вод — это:**

- а) подтопление;
- б) затопление;
- в) затор;
- г) зажор.

**25. Вынужденную самостоятельную эвакуацию во время внезапного наводнения необходимо начинать тогда, когда вода:**

- а) затопила подвальные помещения и достигла первого этажа здания, где вы находитесь;
- б) достигла отметки вашего пребывания и создается реальная угроза вашей жизни;
- в) стала резко подниматься.

**26. При внезапном наводнении до прибытия помощи следует:**

- а) оставаться на месте и ждать указаний по телевидению (радио), при этом вывесить белое или цветное полотнище, чтобы вас обнаружили;
- б) быстро занять ближайшее возвышенное место и оставаться там до схода воды, при этом подавать сигналы, позволяющие вас обнаружить;
- в) спуститься на нижний этаж здания и подавать световые сигналы.

**27. При заблаговременном оповещении о наводнении необходимо:**

- а) открыть окна и двери нижних этажей;
- б) включить телевизор, радио, выслушать сообщения и рекомендации, перенести на верхние этажи ценные вещи;
- в) перенести на нижние этажи ценные вещи.

## Тестовые задания

по предмету «Основы безопасности жизнедеятельности» в 7-х классах

**Тема: «Природные пожары. Массовые инфекционные заболевания»**

**1. Неконтролируемое горение растительности, стихийно распространяющееся по лесной территории, это:**

- а) стихийный пожар;
- б) природный пожар;
- в) лесной пожар.

**2. По характеру распространения лесные пожары подразделяются на:**

- а) низовые;
- б) наземные; ,
- и) верховые;
- г) подземные;

**а по скорости распространения огня и высоте пламени - на:**

- а) слабые;
- б) средние;
- в) сильные;
- г) гигантские.

найдите допущение ошибки.

**3. Последствиями лесных пожаров являются:**

- а) уничтожение огнем деревьев и растительности;
- б) изменение ландшафта;
- в) нарушение планового ведения лесного хозяйства и использования лесных ресурсов;
- г) уничтожение огнем жилых и общественных зданий в поселках;
- д) возникновение селей;
- е) возникновение бурь;
- ж) уничтожение опор, линий связи и электропередач, элементов трубопроводного транспорта;
- з) поражение людей, домашних и диких животных;
- и) резкое изменение климата;
- к) нарушение хозяйственной деятельности человека на значительных территориях.

**4. К тушению лесных пожаров не допускаются лица моложе:**

- а) 14 лет;
- б) 16 лет;
- в) 18 лет;
- г) 20 лет.

**5. Что необходимо сделать, если вы оказались в лесу, где возник пожар? Определите очередность действий:**

- а) быстро выходить из леса в наветренную сторону;
- б) определить направление распространения огня;
- в) выбрать маршрут выхода из леса в безопасное место;
- г) определить направление ветра.

**6. Вы с товарищами в лесу. Из-за неосторожного обращения с огнем одного из вас возник небольшой пожар. Как следует поступать в таких случаях. Назовите ваши дальнейшие действия и их очередность:**

- а) быстро выйти из зоны пожара;
- б) попытаться захлестнуть кромку огня ветками, забросать ее землей;
- в) послать кого-то из группы сообщить о пожаре в ближайший поселок.

**7. Вы с товарищами в степи. Вас застиг пожар. О его тушении своими силами не может быть и речи. Как следует поступить в таком случае? Выберите ваши действия и определите их очередность:**

- а) если обойти опасную зону невозможно, то преодолевать границу огня по направлению ветра;
- б) если обойти опасную зону невозможно, то преодолевать границу огня против ветра;
- в) попытаться обойти опасную зону;
- г) постараться найти возвышенное место и переждать пожар;
- д) выходить из опасной зоны и переждать пожар.

**8. Что необходимо делать, если вы оказались в зоне лесного пожара? Определите очередность действий:**

- а) не обгоняйте лесной пожар, двигайтесь под прямым углом к направлению распространения огня;
- б) для преодоления нехватки кислорода пригнитесь к земле;
- в) накройте голову и верхнюю часть тела мокрой одеждой;
- г) окунитесь в ближайший водоем;
- д) дышите через мокрый платок или смоченную одежду.

**9. Представьте себе, что во время прогулки по лесу вы увидели впереди себя на расстоянии 100—150 м огонь, который распространяется по кустарнику и деревьям. Выберите варианты ваших дальнейших действий и определите их очередность:**

- а) развернетесь и убежите;
- б) попытаетесь определить направление распространения огня;
- в) станете кричать и звать на помощь;
- г) определите направление ветра;
- д) быстро сориентируетесь и будете уходить в наветренную сторону от огня в безопасное место;
- е) попытаетесь ветками или подручными средствами сбить огонь;
- ж) найдете ближайший водоем и в нем дождетесь, когда пройдет огонь;
- з) сообщите о пожаре взрослым в ближайшем поселке.

10. Вы в группе из 10 туристов остановились в лесу на привале около ручья. Все очень устали, и руководитель принял решение разбить лагерь. Быстро поставили палатки, развели костер, сварили обед, поели. После обеда ребята залезли в палатки и уснули. Внезапно спящих разбудили крики: "Пожар! Огонь!" Все выскочили из палаток. Вокруг горели трава, кусты. Огонь подбирался к соснам. Дым был повсюду, на расстоянии 15—20 м почти ничего не было видно. Стало трудно дышать. Ваши дальнейшие действия и их очередность:

- а) все быстро убежите из зоны пожара по направлению ветра;
- б) окунетесь в ручей и пойдете по нему;
- в) определите направление распространения огня;

- г) быстро соберете палатки, рюкзаки, вышлете несколько человек на разведку с целью определения границы пожара;
- д) накроете голову и верхнюю часть тела мокрой одеждой, будете дышать через мокрый платок или смоченную одежду;
- е) организуете тушение огня водой из ручья;
- ж) обнаружив границу пожара, попытаетесь сбивать пламя с веток, травы и кустов;
- з) в случае сильного задымления пригнетесь и станете дышать воздухом, прилегающим к земле;
- и) будете выходить из зоны пожара в наветренную сторону;
- к) прибыв в поселок, пойдете в местное отделение связи, чтобы созвониться с руководством района и дать информацию о пожаре;
- л) прибыв в ближайший поселок (населенный пункт) сообщите взрослым о пожаре в лесу.

#### **11. Что такое эпидемия?**

- А) массовое распространение инфекционного заболевания среди людей, значительно превосходящее обычный уровень заболеваемости.
- Б) массовое распространение инфекционного заболевания среди людей, охватывающее территорию целого государства или нескольких стран.
- В) процесс, возникающий в результате воздействия на организм вредоносного раздражителя внешней или внутренней среды.

#### **12. Что такое инкубационный период?**

- А) период реабилитации после выздоровления.
- Б) скрытый период от момента внедрения микроба в организм до проявления первых признаков болезни.
- В) период от момента начала лечения до полного выздоровления организма.

#### **13. В инфекционной практике для дезинфекции помещений чаще применяются**

- А) спирты
- Б) кислоты
- В) хлорсодержащие препараты
- Г) синтетические моющие средства

#### **14. Меры специальной профилактики гриппа:**

- А) изоляция больных
- Б) введение противогриппозной вакцины
- В) ношение четырехслойной маски
- Г) кварцевание помещений

#### **15. Какие инфекции передаются воздушно-капельным путем:**

- А) холера
- Б) корь
- В) энцефалит
- Г) ВИЧ
- Д) грипп
- Е) туберкулез

**16. Что такое эпизоотия?**

- А) массовое распространение инфекционного заболевания среди животных, значительно превосходящее обычный уровень заболеваемости.
- Б) массовое распространение инфекционного заболевания среди животных, охватывающее территорию целого государства или нескольких стран.
- В) процесс, возникающий в результате воздействия на организм животных вредоносного раздражителя внешней или внутренней среды.

**17. Особенностью инфекционных болезней является:**

- А) заразность
- Б) формированием иммунитета
- В) наличие патогенного возбудителя
- Г) ациклическим течением
- Д) наличие скрытого инкубационного периода
- Е) головная боль

**18. Антибиотики не оказывают действие на:**

- А) бактерии
- Б) вирусы
- В) грибы

**19. Основной механизм заражения при кишечных инфекциях:**

- А) воздушно — капельный
- Б) грязные руки, воду, продукты
- В) через кровь
- Г) воздушно - пылевой

**20. Что такое пандемия?**

- А) массовое распространение инфекционного заболевания среди людей, значительно превосходящее обычный уровень заболеваемости.
- Б) массовое распространение инфекционного заболевания среди людей, охватывающее территорию целого государства или нескольких стран.
- В) процесс, возникающий в результате воздействия на организм вредоносного раздражителя внешней или внутренней среды

**21. Расположите периоды течения инфекционной болезни по порядку:**

- А) угасание болезни
- Б) начальный
- В) инкубационный (скрытый)
- Г) основное проявление болезни

**22. Что такое панфитотия?**

- А) массовое распространение инфекционного заболевания среди растений, значительно превосходящее обычный уровень заболеваемости.
- Б) массовое распространение инфекционного заболевания среди растений, охватывающее территорию целого государства или нескольких стран.
- В) процесс, возникающий в результате воздействия на организм растений вредоносного раздражителя внешней или внутренней среды.

## Тестовые задания

по предмету «Основы безопасности жизнедеятельности» в 8-х классах

### Тема: «Пожары и взрывы»

#### 1. Взрыв характеризуется следующими особенностями:

- а) большой скоростью химического превращения;
- б) большим количеством газообразных продуктов;
- в) резким повышением температуры;
- г) сильным звуковым эффектом (грохот, громкий звук, шум сильный хлопок);
- д) мощным дробящим действием.

Найдите ошибку в приведенных примерах.

#### 2. Наибольшим разрушениям продуктами взрыва и ударной волной подвергаются здания и сооружения. Разрушения подразделяются на:

- а) мелкие;
- б) слабые;
- в) средние;
- г) крупные;
- д) сильные;
- е) полные.

Найдите ошибки в примерах.

#### 3. Среди перечисленных ниже поражающих факторов укажите те, которые характерны для взрыва:

- а) высокая температура;
- б) осколочные поля;
- в) волна прорыва;
- г) сильная загазованность местности;
- д) ударная волна.

#### 4. Внимательно прочитайте условия задания и по описанным разрушениям определите вид разрушения:

- а) в результате взрыва в одном из производственных зданий разрушены перегородки, крыша, окна и двери. В наружных стенах появились трещины, повреждены трубопроводы, электрокабель. Перекрытия здания не разрушены. Здание может быть восстановлено после капитального ремонта;
- б) в результате взрыва насосной станции по перекачке нефтепродуктов, обрушено перекрытие. Произошло разрушение трубопровода и электрокабеля, другого оборудования. Оборудование восстановлению не подлежит.

#### 5. Среди перечисленных ниже причин укажите те, которые характерны для взрыва на промышленных предприятиях и в быту:

- а) повышение температуры внутри производственного оборудования;
- б) понижение давления в технологическом оборудовании;
- в) несвоевременное проведение ремонтных работ;
- г) отсутствие специальных приборов, указывающих превышение концентрации химически опасных веществ;
- д) неосторожное обращение с взрывчатыми веществами;
- е) повышение давления в технологическом оборудовании;

- ж) отсутствие специальных устройств дымоудаления;
- з) неправильная эксплуатация газовых приборов и газового оборудования;
- и) отсутствие легко сбрасываемых конструкций во взрывоопасных производствах;
- к) наличие инертных газов (хладон, азот и др.) в зоне взрыва.

**6. Процесс горения протекает при следующих условиях:**

- а) наличие горючего вещества;
- б) наличие окислителя;
- в) наличие условий для теплообмена;
- г) наличие источника воспламенения.

Найдите ошибку в приведенных примерах.

**7. В каком из перечисленных примеров могут создаваться условия для возникновения процесса горения:**

- а) бензин + кислород воздуха;
- б) ткань, смоченная в азотной кислоте + тлеющая сигарета;
- в) гранит + кислород воздуха + пламя горелки;
- г) дерево + кислород воздуха + факел;
- д) ацетон + кислород воздуха + искра от зажигалки.

**8. Определите по внешним признакам из приведенных примеров вид пожара:**

- а) из окон здания идет дым, огня не видно;
- б) из окон здания идет дым, видно пламя;
- в) горит штабель лесоматериалов на открытой площадке;
- г) из окон здания идет небольшой дым, внутри здания огня не видно, но концентрация дыма очень высока;
- д) из окон здания идет дым, внутри здания горит мебель.

**9. Среди перечисленных ниже поражающих факторов укажите те, которые характерны для пожара:**

- а) открытый огонь;
- б) разрушение зданий и поражение людей за счет смещения поверхностных слоев земли;
- в) интенсивное излучение гамма-лучей, поражающее людей;
- г) токсичные продукты горения, поражающие органы дыхания человека;
- д) образование облака зараженного воздуха.

**10. Какие условия способствуют распространению начавшегося пожара? Выберите из приведенных ответов правильные:**

- а) неправильные действия людей по тушению пожара;
- б) скопление различных средств пожаротушения у очага загорания;
- в) отсутствие или неисправность средств пожаротушения;
- г) скопление большого количества горючих веществ и материалов;
- д) наличие различных проемов, создающих возможность распространения пламени;
- е) отсутствие естественного освещения;
- ж) отсутствие проемов (оконных, дверных) для удаления продуктов горения;
- з) запоздалое обнаружение возникшего пожара и сообщение о нем в пожарную охрану;
- и) отсутствие достаточного количества кислорода воздуха.



**11. Как вы поступите, если увидите, что маленькие дети разожгли во дворе костер и бросают в огонь бумагу, пластмассовые упаковки и баллончики из-под аэрозолей? Назовите правильные ответы:**

- а) остановитесь и объясните им, что это опасно;
- б) пройдете мимо;
- в) попытаетесь занять их чем-то другим;
- г) затушите костер.

**12. Как вы поступите, если на вас загорелась одежда? Назовите правильный ответ:**

- а) побежите и постараетесь сорвать одежду;
- б) остановитесь, упадете и покатитесь, сбивая пламя;
- в) завернетесь в одеяло или обмотаетесь плотной тканью.

**13. Находясь на дискотеке, вы услышали сообщение о пожаре в соседнем помещении и необходимости эвакуации на улицу. Во время движения по коридору вы увидели впереди в 20 метрах от себя, как прогорела перегородка и на вас надвигается огненный вал. Выберите из предложенных вариантов ваши дальнейшие действия и определите их очередность:**

- а) побежите в противоположную сторону (обратно);
- б) задержите дыхание, пока не пройдет огненный вал;
- в) упадете вниз;
- г) увидев огнетушитель, воспользуетесь им для тушения пламени;
- д) закроете голову одеждой (пиджаком);
- е) подбежите к внутреннему пожарному крану и попытаетесь с его помощью потушить огонь;
- ж) подбежите к окну и разобьете его, чтобы выскочить наружу;
- з) спрячетесь за выступом колонны.

## Тестовые задания

по предмету «Основы безопасности жизнедеятельности» в 8-х классах

### Тема: «Аварии на гидродинамически-опасных объектах и на транспорте»

1. **Какие требования необходимы, чтобы двигаться на велосипеде по дорогам?**
  - а) Иметь навыки управления, а также иметь велошлем и наколенники.
  - б) Наличие номерного знака на велосипеде.
  - в) Наличие водительского удостоверения.
  - г) Иметь навыки управления и быть не младше 14 лет.
  
2. **К какой категории участников движения относится человек, ведущий в руках мопед?**
  - а) Пешеход.
  - б) Водитель.
  
3. **Разрешена ли буксировка велосипедов и мопедов?**
  - а) Да.
  - б) Нет
  
4. **Можно ли буксировать, мопедом или велосипедом прицеп промышленного изготовления?**
  - а) Да.
  - б) Нет
  
5. **К равнозначному перекрестку с разных сторон подъехали трамвай и мопед. Кто имеет преимущество?**
  - а) Трамвай.
  - б) Мопед.
  - в) Тот, у кого нет помехи справа.
  
6. **Колонны велосипедистов при движении по проезжей части должны быть разделены на группы по:**
  - а) 5 человек
  - б) 10 человек.
  - в) В зависимости от интенсивности движения.
  
7. **С какого возраста разрешается управлять велосипедом при движении по дорогам?**
  - а) С 12 лет.
  - б) С 14 лет.
  - в) С 16 лет.
  
8. **Как должен следовать пешеход, ведущий велосипед?**
  - а) по ходу движения;
  - б) на встречу движения придерживаясь левой стороны.
  
9. **Сколько человек одновременно может ехать на велосипеде?**
  - а) один
  - б) два
  - в) три
  - г) один или два при наличии велокресла
  
10. **К поражающим факторам волны прорыва относятся:**

- а) электромагнитное и акустическое излучение, гидродинамическое давление и смыв плодородных почв;
- б) поражающее действие различных предметов, вовлекаемых в движение, непосредственное динамическое воздействие на тело человека и травмирующее действие обломков сооружений;
- в) ударная волна, пониженная концентрация кислорода в воздухе и повышенная температура окружающей среды.

**11. Гидродинамические аварии — это:**

- а) аварии на опасных объектах, в результате которых может произойти заражение воды;
- б) авария на водных объектах, в результате которых могут произойти катастрофические затопления;
- в) аварии на пожаро-, взрывоопасных объектах, в результате которых может произойти взрыв.

**12. Зона затопления, в пределах которой произошли массовые потери людей, сельскохозяйственных и животных и растений, значительное повреждение или уничтожение материальных ценностей, зданий и сооружений, — это:**

- а) зона катастрофического затопления;
- б) зона разлива реки;
- в) зона опасного затопления;
- г) зона сильного затопления.

**13. Среди перечисленных причин аварий выберите те, которые характерны для гидродинамических аварий:**

- а) неправильная эксплуатация;
- б) внезапная остановка турбин;
- в) разрушение основания гидротехнических сооружений;
- г) отсутствие специальных приборов, указывающих о повышении давления воды;
- д) военные действия;
- е) недостаточность водосбросов.

**14. После поступления сообщения об опасности разрушения плотины необходимо:**

- а) одеть средства защиты дыхания и кожи;
- б) собрать вещи, деньги документы включить радио, телевизор (в темное время свет во всех комнатах) и ждать дальнейших указаний.
- в) переместиться на ближайший возвышенный участок местности и оставаться там до тех пор, пока не придут спасатели или не спадет вода.

**15. Укажите, какие из указанных последствий гидродинамических аварий всегда вторичны.**

- а) Повреждение и разрушение ГТС и гидроузлов и кратковременное или долговременное прекращение выполнения ими своих функций;
- б) Поражение людей и разрушение сооружений волной прорыва;
- в) Затопление обширных территорий.
- г) Загрязнение воды и местности веществами из разрушенных (затопленных) хранилищ, промышленных и сельскохозяйственных предприятий;
- д) Массовые заболевания людей и животных;
- ж) Аварии на транспортных магистралях, оползни и обвалы.

## Тестовые задания

по предмету «Основы безопасности жизнедеятельности» в 9-х классах

1. Расшифруйте аббревиатуры: а) РСЧС; б) ГО; в) МЧС;
2. Выберите из приведённого перечня инженерные сооружения, предназначенные для защиты населения от ЧС: а) убежища; б) ГП-5; в) ПРУ; г) ОЗК; д) щели; е) Л-1.
3. Выберите из приведённого перечня средства индивидуальной защиты населения:  
а) убежища; б) ГП-5; в) ПРУ; г) ОЗК; д) щели; е) Л-1.
4. Существующая система оповещения населения РФ о ЧС позволяет в течение 30 минут оповестить: а) 50%; б) 60%; в) 75%; г) 90%; д) 100% населения (выберите правильный ответ).
5. Удаление с заражённых поверхностей и территории радиоактивных веществ называется:  
а) дегазация; б) дезинфекция; в) дезактивация.
6. Удаление и нейтрализация химических и отравляющих веществ с заражённых поверхностей и территорий называется: а) дегазация; б) дезинфекция; в) дезактивация.
7. Перечислите виды терроризма по целям.
8. запишите главный принцип профилактики наркозависимости.
9. Составьте фразу из отдельных частей (фрагментов) определения «здоровья». Ответ представьте последовательностью букв, например б-в-а-д-г:  
а) ...физического, душевного, духовного ...  
б) ... болезней и физических дефектов анимационные мероприятия проводит 1 человек: в ...  
в) здоровье – это состояние полного ...  
г) ... а не только отсутствие ...  
д) ...и социального благополучия...
10. Перечислите факторы, способствующие заражению ИППП.
11. В чём отличие между ВИЧ и СПИД.
12. Минимальный возраст для вступления в брак в РФ установлен:  
а) 15 лет; б) 16 лет; в) 17 лет; г) 18 лет; д) 20 лет.
13. Семейный кодекс РФ запрещает вступать в брак:  
а) однофамильцам; б) близким родственникам; в) людям, уже состоящим в браке; г) людям, которые уже состояли в браке, а сейчас находятся в разводе; д) опекунам и опекаемым.
14. Государством признаётся брак: а) заключённый в органах ЗАГС; б) заключённый в церкви; в) гражданский брак; г) только заключённый и в органах ЗАГС и в церкви.
15. Какое соотношение вдуваний и надавливаний на грудину при проведении сердечно-лёгочной реанимации, если реанимацию проводит 1 человек:  
а) 1:15; б) 2:15; в) 1:5; г) 2:30.